

→ color (G)

Verlegeanleitung

Nr. 9403 - R - 04

Stand: Jan. 2011

1. Einsatzzweck

DAMTEC® color G ist einseitig geschliffen und durch die gezielte Rohstoffauswahl perfekt für Linoleum- und PVC-Böden geeignet. Da keine Weichmacherwanderung stattfindet und die Oberseite geschliffen ist, ist eine Zwischenspachtelung zum Oberbelag nicht mehr nötig.

Mit seiner Mischung aus den Naturmaterialien Gummi und Kork ist **DAMTEC® color G** die ideale Dämmunterlage im Wohn- und Objektbereich.

DAMTEC® color ist ungeschliffen auch unter Parkett, Laminat und textilen Oberbelägen einsetzbar.

2. Untergrund

Das Prüfen und Vorbereiten der Untergründe muss nach VOB Teil C, DIN 18365 Bodenbelagsarbeiten sowie dem Stand der Technik geprüft und verlegereif sein. Der Untergrund muss eben, fest, trocken, rissfrei, sauber und frei von Stoffen sein, die die Haftfestigkeit beeinträchtigen.

Untergrund gründlich abfegen oder absaugen. Zum Ausgleich von Unebenheiten die Untergründe mit geeigneten Vorstrichen oder Grundierungen behandeln und mit geeigneten Spachtelmassen ausgleichen. Grundierung und Spachtelschicht sind gemäß Herstellerangaben zu verarbeiten.

3. Lagerung /Vorbereitung

DAMTEC® color (G) soll in trockenen, gleichmäßig temperierten Räumen gelagert werden.

Trittschalldämmunterlage vollflächig und quer zur späteren Verlegerichtung des Oberbelages im Raum auslegen und größer zuschneiden. **DAMTEC® color (G)** mindestens 24 Stunden entspannen und akklimatisieren lassen.

DAMTEC® color G ist auf der Rolleninnenseite einseitig geschliffen. Diese Seite muss nach dem Ausrollen oben sein. Die Bahnen dürfen nicht gedreht werden.

Für die Akklimatisierung der Klebstoffe und Oberbeläge sind die Herstellerangaben zu beachten.

Seite 1/4

→ color (G)

Verlegeanleitung

Nr. 9403 - R - 04
Stand: Jan. 2011

4. Lose Verlegung

DAMTEC® color (G) nur passgerecht zuschneiden und nicht fixieren. Bei der Verlegung ist ein ausreichender Abstand zu Wänden und berührenden Bauteilen einzuhalten, der den Anforderungen des Oberbelages entspricht.

5. Verklebte Verlegung

DAMTEC® color (G) passgerecht zuschneiden. Dann zur Mitte des Raums zurückschlagen und die Verklebung der Unterlage nach den Vorgaben der Kleberhersteller durchführen. Dabei **DAMTEC® color G** mit der ungeschliffenen Seite oder **DAMTEC® color** faltenfrei in das Klebstoffbett einlegen und sorgfältig anreiben und anwalzen. Die zweite Hälfte des Raumes auf die gleiche Weise bearbeiten.

Bei der Klebung ist ein ausreichender Abstand zu Wänden und berührenden Bauteilen einzuhalten, der den Anforderungen des Oberbelages entspricht.

6. Verlegen der Oberbeläge

Bei der losen oder verklebten Verlegung der Oberbeläge sind die Vorschriften des jeweiligen Klebstoff- oder Oberbelagsherstellers zu beachten.

7. Wichtige Hinweise

Das Stuhlrollen- und Eindruckverhalten von Bodenbelägen kann sich in Verbindung mit Dämmunterlagen verändern. Auf Dämmunterlagen nur Beläge verlegen, die vom Hersteller für diese Anwendung freigegeben sind. Beachten Sie bitte vor jedem Einbau die Hinweise und Verarbeitungsrichtlinien des Klebstoff- und Oberbodenherstellers. Im Zweifel holen Sie sich eine anwendungstechnische Beratung des Herstellers ein.

DISCLAIMER:

Mit unseren Angaben wollen wir Sie aufgrund unserer Versuche und Erfahrungen nach bestem Wissen und Gewissen beraten. Eine Gewährleistung für das Verarbeitungsergebnis kann KRAIBURG RELASTEC im Einzelfall jedoch wegen der Vielzahl an Verwendungsmöglichkeiten und der außerhalb unseres Einflusses liegenden Lagerungs-, Verarbeitungs- und Baustellenbedingungen für seine DAMTEC® Produkte nicht übernehmen. Eigenversuche sind durchzuführen. Unser technischer Kundenservice steht Ihnen gerne zur Verfügung.

Die Verlegeanleitung unterliegt keinem Änderungsdienst. Alle Angaben erfolgen ohne Gewähr.
Die jeweils aktuelle, gültige Fassung ist abrufbar unter www.kraiburg-relastec.com/damtec/.

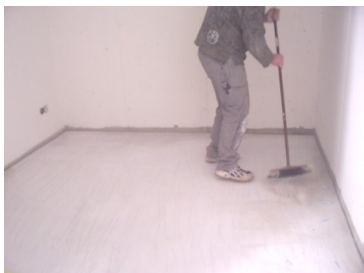
Seite 2/4

→ color (G)

Verlegeanleitung

Nr. 9403 - R - 04
Stand: Jan. 2011

8. Verlegung am Bsp. PVC



1. Untergrund gründlich abfegen oder absaugen. Zum Ausgleich von Unebenheiten die Untergründe mit geeigneten Vorstrichen oder Grundierungen behandeln und mit geeigneten Spachtelmassen ausgleichen.



2. **DAMTEC® color (G)** vollflächig und quer zur späteren Verlegerichtung des Oberbelages im Raum auslegen und zuschneiden. **DAMTEC® color (G)** mindestens 24 Stunden entspannen und akklimatisieren lassen.



3. Bei **DAMTEC® color G** ist die Rollenseite geschliffen. Diese Seite muss nach der Verlegung oben sein. **DAMTEC® color (G)** zur Mitte des Raums zurückschlagen und den Kleber für die Unterlage nach den Vorgaben des Kleberherstellers aufbringen.



4. Dann **DAMTEC® color G** mit der ungeschliffenen Seite oder **DAMTEC® color** faltenfrei in das Klebstoffbett einlegen und sorgfältig anreiben und anwalzen.

Seite 3/4

→ color (G)

Verlegeanleitung

Nr. 9403 - R - 04
Stand: Jan. 2011



5. Die zweite Hälfte des Raumes auf die gleiche Weise bearbeiten (wie unter den Punkten 3 und 4 beschrieben).



6. Die Verlegung des PVC erfolgt im entsprechend ähnlichem Verfahren.



7. Bei der Verlegung sind die Vorschriften des jeweiligen Klebstoff- und Oberbelagsherstellers zu beachten.



8. Im Zweifel führen Sie Eigenversuche durch oder holen sich eine anwendungstechnische Beratung des Herstellers.