

▷ ceramic (plus)

Guide pour la pose

N° 9412 - R - 05
Edition: Jan 2011

1. Utilisation

DAMTEC® ceramic (plus), en granulés de caoutchouc exclusivement, est particulièrement appropriée pour carrelage, en grès ou céramique. Grâce à sa grande robustesse, satisfait toutes les exigences des revêtements céramiques **DAMTEC® ceramic (plus)** désolidarise de manière fiable la dalle béton du carrelage empêchant ainsi la formation de fissures. Ce faisant, de par ses bonnes qualités de résilience, **DAMTEC® ceramic (plus)** présente une longévité et une solidité exceptionnelles.

2. Préparation du support

L'examen et la préparation des supports doivent s'effectuer selon les règles de la technique.

Les supports doivent correspondre aux directives DIN 18 365: ils doivent être lisses, propres, solides, résistants à l'écrasement, libres de fêlures, libres de produits diminuant l'adhérence et être suffisamment secs.

Balayer ou passer l'aspirateur sur la surface du support. Pour aplanir (niveler) des bosses et des inégalités, d'abord traiter la surface avec des précouches ou des couches de fond appropriées, et puis niveler avec un bouche-pores. La couche de fond et l'enduit doivent être employés selon les indications du fabricant.

3. Stockage/Préparation

Stockez la sous-couche **DAMTEC® ceramic (plus)** dans des locaux secs et tempérés de manière constante.

Déroulez la sous-couche sur toute la surface et découpez-la dans des dimensions plus larges. Laissez la sous-couche se détendre et s'acclimater pendant 24 heures au minimum.

Si on pose **DAMTEC® ceramic plus** le côté en fibre sera la surface inférieure (fibre au-dessous).

Quant à l'acclimatation des colles et revêtements de sol, suivez les indications des fabricants.

4. Pose

Découpez la sous-couche dans les dimensions exactes. Après pliez une moitié de la sous-couche sur l'autre et effectuez le collage du support selon les indications du fabricant de la colle.

La sous-couche **DAMTEC® ceramic (DAMTEC® ceramic plus)** avec la surface en fibre au-dessous) doit être posée sur le mortier colle en évitant les plis, ensuite appuyer

Page 1/4

→ ceramic (plus)

Guide pour la pose

N° 9412 - R - 05
Edition: Jan 2011

avec le côté lisse d'une truelle dentée ou avec une truelle à lisser et maroufler pour enlever les éventuelles inclusions d'air sous les lés. On conseille de lisser du centre du lé vers les bords.

Ensuite effectuer le collage de l'autre moitié de la surface de la même façon. Lorsque vous collez la sous-couche **DAMTEC® ceramic (plus)**, faites attention à garder une distance suffisante par rapport aux murs et éléments de construction adjacents, en tenant compte des exigences du revêtement de sol respectif.

Pour une désolidarisation et isolation acoustique optimales, posez les lés toujours adjacents les uns aux autres et joignez-les bout à bout bien serrés. Veillez à bien racler tout de suite l'éventuelle mortier qui sort des joints et de rejoindre les bous des lés serrés l'un à l'autre. Pour éviter des ponts acoustiques dus au mortier, appliquez une bande adhésive sur les joints.

5. Pose des revêtements de sol

Observez toujours les indications du fabricant de revêtement de sol respectif.

6. Indications importantes

Posés sur une sous-couche isolante, les revêtements de sol peuvent modifier leur comportement physique vis-à-vis des chaises à roulettes et du poinçonnement rémanent après application d'une charge statique. Pour la pose sur une sous-couche isolante, utilisez seulement des revêtements de sol qui ont été déclarés aptes à cet emploi par leurs fabricants. Lors de la pose, observez le mode d'emploi et les directives de traitement du fabricant de colle et du fabricant de revêtement de sol. En cas de doute, demandez conseil au service technique du fabricant.

DISCLAIMER :

Avec nos indications nous voulons vous donner des conseils en vertu de nos expériences et connaissances en toute âme et conscience. Cependant KRAIBURG RELASTEC ne peut pas donner une garantie pour le résultat du travail avec ses produits DAMTEC® au cas par cas, à cause des nombreuses utilisations possibles et des différentes conditions de stockage, traitement et du chantier, qui sont hors de notre contrôle. En cas de doute des essais doivent être effectués. Notre service technique et commerciale est à votre disposition pour tous renseignements nécessaires.

La fiche technique n'est pas sujet à un service d'actualisation! Toutes les données sans responsabilité.

La respective version actuelle et valable est disponible à www.kraiburg-relastec.com/damtec

→ ceramic (plus)

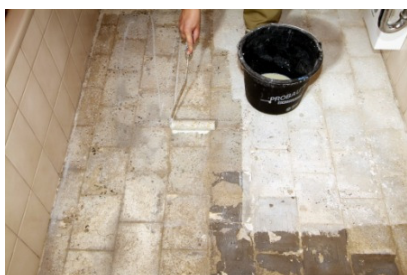
Guide pour la pose

N° 9412 - R - 05
Edition: Jan 2011

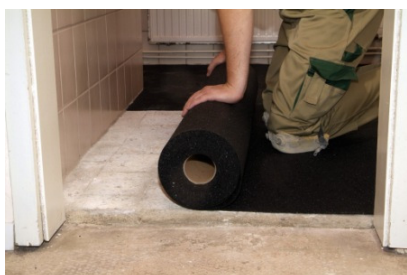
8. La pose



1. Le cas échéant, enlevez le vieux revêtement en carrelage. Balayer ou passer l'aspirateur sur la surface du support.



2. Pour aplanir (niveler) des bosses et des inégalités, d'abord traiter la surface avec des précouches ou des couches de fond appropriées, et puis niveler avec un bouche-pores.



3. Déroulez **DAMTEC® ceramic** sur toute la surface et découpez-la dans des dimensions plus larges. Laissez **DAMTEC® ceramic** se détendre et s'acclimater pendant 24 heures au minimum.

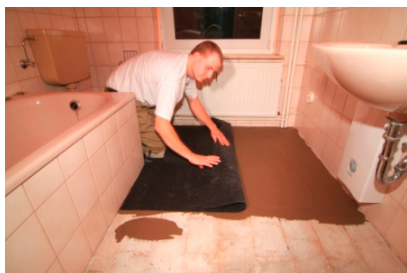


4. Découpez la sous-couche **DAMTEC® ceramic** dans les dimensions exactes. Si on pose **DAMTEC® ceramic plus** le côté en fibre sera la surface inférieure.

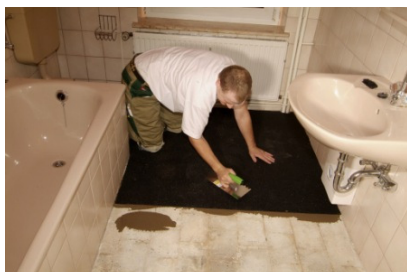
→ ceramic (plus)

Guide pour la pose

N° 9412 - R - 05
Edition: Jan 2011



5. Pliez une moitié de la sous-couche sur l'autre et effectuez le collage du support selon les indications du fabricant de la colle.



6. Placez **DAMTEC® ceramic** (**DAMTEC® ceramic plus** avec la surface en fibre au-dessous) sur la colle, en évitant le plissement, et maroufflez soigneusement. En suite effectuez le collage de l'autre moitié de la surface de la même façon.



7. La pose du revêtement en carrelage sera effectuée selon les directives de traitement du fabricant de la colle et du fabricant du carrelage.



8. En cas de doute, effectuez des essais ou demandez conseil au service technique du fabricant.