

→ system

Guide pour la pose

Nr. 9413 - R - 05
Edition: Jan 2011

1. Utilisation

DAMTEC® system est la solution supérieure pour l'isolation du bruit sous chape flottante ou sous panneaux en plâtre ou béton sur les constructions en bois (sous les éléments rigides pour plancher).

Son comportement dans l'étendue des basses fréquences, généré par la structure granulée de sa surface, est extraordinaire.

DAMTEC® system est apte en particulier pour l'application sur les solives en bois, lesquelles exigent une maximale performance par les produits pour l'atténuation du bruit d'impact. Notamment dans l'assainissement d'immeubles anciens **DAMTEC® system** a fait ses preuves au mieux.

2. Support

Le support en béton existant doit être bien nettoyé et sec avant de procéder à la pose. Si le support présente des dénivellations ou irrégularités considérables ou des tuyautages, il sera nécessaire d'appliquer un ragréage nivelant ou de couler une chape de ravoilage. Si cela est requis, installer l'isolation thermique. Suivre les indications de pose du fabricant du ragréage et de l'isolation thermique.

3. Stockage/Préparation

Pour éviter des ponts acoustiques (canaux de transmission phonique), appliquez une bande périphérique de désolidarisation acoustique au pied (le long) de tous les éléments de construction montants, tels que murs, tuyaux etc., avant de poser les différents composants du plancher.

La bande périphérique de désolidarisation acoustique doit être largement dimensionnée pour être plus haute de la hauteur prévue du revêtement de sol. On doit poser la bande le long des murs et des autres éléments de construction montants et après on doit la faire monter au-dessus du revêtement de sol.

Dérouler la sous-couche **DAMTEC® system** dans le local et découpez-la dans des dimensions plus larges.

Laissez la sous-couche se détendre et s'acclimater pendant une journée (24 heures au minimum).

4. Pose (deux couches)

Découpez la sous-couche **DAMTEC® system** dans les dimensions exactes et joignez les lés bout à bout, sans chevauchement. La sous-couche doit être posée avec la surface à structure granulée ouverte vers le haut.

→ system

Guide pour la pose

Nr. 9413 - R - 05

Edition: Jan 2011

La deuxième couche de **DAMTEC® system** doit être posée avec la structure granulée ouverte au-dessous. Posez les lés décalés (perpendiculairement) par rapport à la première couche et adjacentes l'une à l'autre (bout à bout).

Ensuite assurez le pontage entre les lés avec une bande adhésive afin d'éviter des canaux de transmission phonique.

Par la suite, posez une feuille de polyéthylène sur la sous-couche et, devant la bande périphérique, faites-la monter le long des murs plus haut que la hauteur du revêtement de sol prévue.

Pour écarter le risque de canaux de transmission phonique, la chape ne doit pas pénétrer pas dans la sous-couche.

Enfin réalisez la chape selon les normes et les directives en vigueur.

5. Pose (une couche)

Découpez la sous-couche **DAMTEC® system** dans les dimensions exactes et joignez les lés bout à bout, sans chevauchement. La sous-couche doit être posée avec la surface à structure granulée ouverte au-dessous.

Ensuite assurez le pontage entre les lés avec une bande adhésive afin d'éviter des canaux de transmission phonique.

Par la suite, posez une feuille de polyéthylène sur la sous-couche et, devant la bande périphérique, faites-la monter le long des murs plus haut que la hauteur du revêtement de sol prévue.

Pour écarter le risque de canaux de transmission phonique, la chape ne doit pas pénétrer pas dans la sous-couche.

Enfin réalisez la chape selon les normes et les directives en vigueur.

DISCLAIMER :

Avec nos indications nous voulons vous donner des conseils en vertu de nos expériences et connaissances en toute âme et conscience. Cependant KRAIBURG RELASTEC ne peut pas donner une garantie pour le résultat du travail avec ses produits DAMTEC® au cas par cas, à cause des nombreuses utilisations possibles et des différentes conditions de stockage, traitement et du chantier, qui sont hors de notre contrôle. En cas de doute des essais doivent être effectués. Notre service technique et commerciale est à votre disposition pour tous renseignements nécessaires.

La fiche technique n'est pas sujet à un service d'actualisation! Toutes les données sans responsabilité.

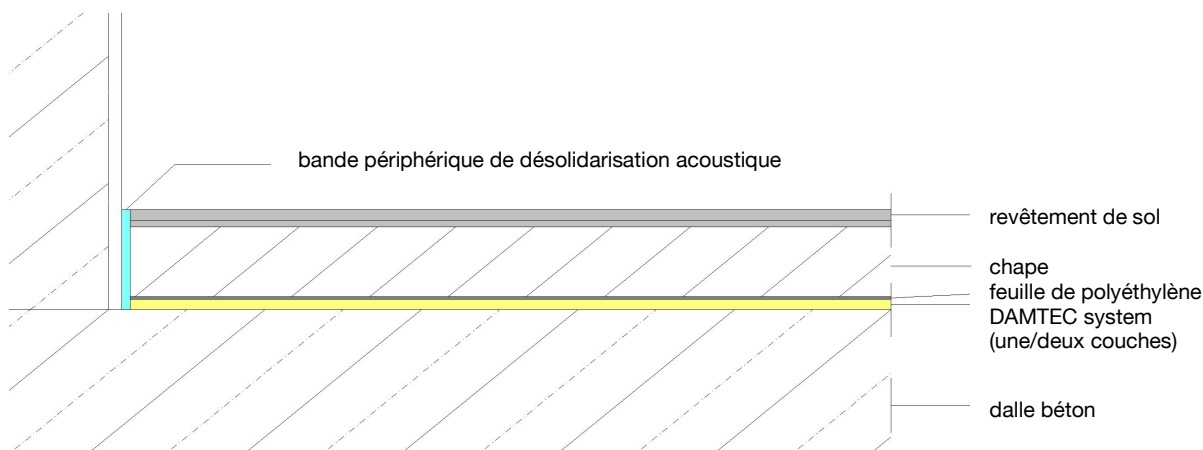
La respective version actuelle et valable est disponible à www.kraiburg-relastec.com/damtec

→ system

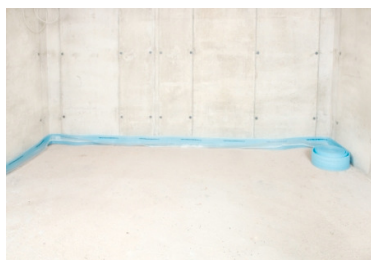
Guide pour la pose

Nr. 9413 - R - 05

Edition: Jan 2011



6. La pose expliquée dans l'exemple



1. Balayer soigneusement la surface du support. Pour éviter des ponts acoustiques (canaux de transmission phonique), appliquez une bande périphérique de désolidarisation acoustique au pied (le long) de tous les éléments de construction montants, tels que murs, tuyaux et autres. La bande périphérique de désolidarisation acoustique doit être largement dimensionnée pour être plus haute de la hauteur du revêtement de sol prévue.



2. Dérouler la sous-couche **DAMTEC® system** dans le local, avec la structure granulée ouverte vers le haut, et découpez-la dans des dimensions plus larges. La deuxième couche de **DAMTEC® system** sera posée également sur toute la surface du local, mais décalée (perpendiculairement) par rapport à la première couche, et puis découpée. Laissez la sous-couche se détendre et s'acclimater pendant une journée (24 heures au minimum).



3. Pour découper la sous-couche on peut utiliser un cutter et placer une longue règle sur la sous-couche.

→ system

Guide pour la pose

Nr. 9413 - R - 05

Edition: Jan 2011



4. Par la suite, posez une feuille de polyéthylène sur la sous-couche et, devant la bande périphérique, faites-la monter le long des murs plus haut que la hauteur du revêtement de sol prévue.



5. Pour écarter le risque de canaux de transmission phonique, la chape ne doit pas pénétrer pas dans la sous-couche. Enfin réalisez la chape selon les normes et les directives en vigueur.



6. Montage de la chape.



7. Après le montage de la chape on pourra poser le revêtement de sol comme d'habitude. Par exemple aussi avec une sous-couche d'isolation acoustique et désolidarisation **DAMTEC®** appropriée.